

# ÄÄNEKOSKEN KAUPUNKI



## HONKOLAN JA HIRVASKANKAAN-KOIVISTON OSAYLEISKAAVA

# RAKENNUSTAPA OHJEET

22.3.2006

TEKNINEN LAUTAKUNTA HYVÄKSYNYT 29.3.2006



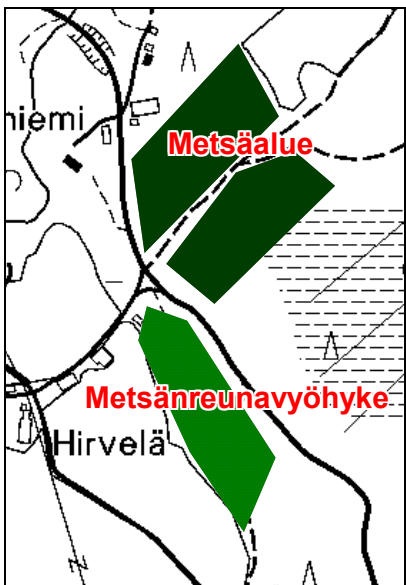
SUUNNITTELUKESKUS OY

Puistokatu 2 A, PL 383, 40101 Jyväskylä  
puh. 010 409 6500, faksi 010 409 6501  
etunimi.sukunimi@fcg.fi

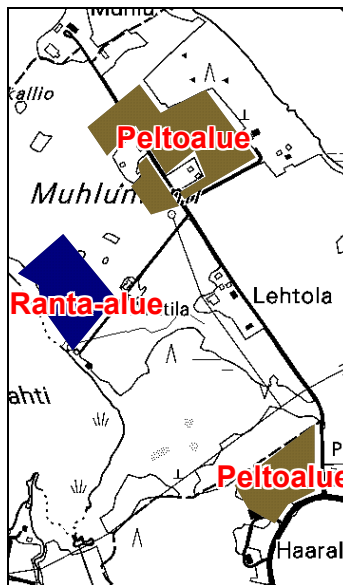
## SISÄLLYSLUETTELO

1	Johdanto .....	2
2	Honkolan alueen ominaispiirteet .....	3
3	Koiviston ja Hirvaskankaan alueiden ominaispiirteet .....	4
4	Uudisrakentaminen .....	5
4.1	Ympäristöön sopiva rakennustyyli .....	5
4.2	Peltoalueelle rakentaminen .....	6
4.2.1	Koivisto / Muhlunniemi .....	6
4.2.2	Koivisto / Haarala .....	7
4.2.3	Honkola / Peltoalueet .....	8
4.3	Kyläraitille rakentaminen - Honkolan kyläraitti .....	9
4.4	Metsän reunaan rakentaminen – Hirvaskangas / Hirvelä .....	10
4.5	Metsään rakentaminen - Hirvaskangas .....	11
4.6	Rantarakentaminen – Koivisto / Hirvaslahti .....	12
5	Rakennuksen korjaaminen .....	13
6	Rakennuksen laajentaminen .....	14

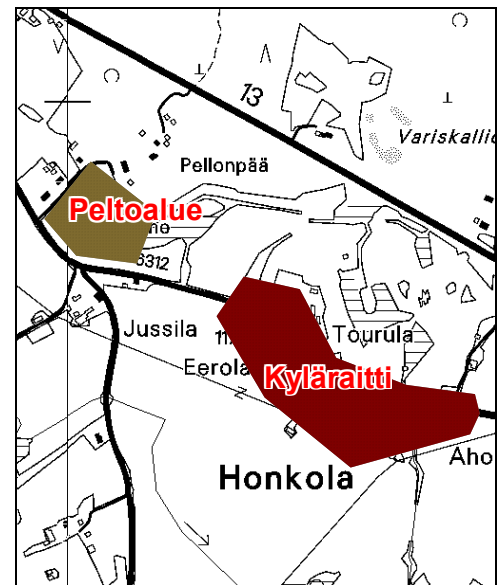
## ESIMERKKIKOHTTEIDEN SIJAINTI



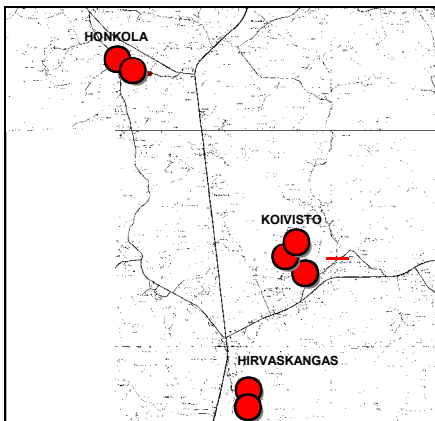
Hirvaskankaalla



Koivistolla



Honkolassa



**Äänekosken kaupunki on parhaillaan laatimassa Honkolan ja Hirvaskankaan-Koiviston osayleiskaavoja kyläalueille, jotka on luokiteltu maakunnallisesti arvokkaiksi kulttuurimaisemiksi. Kulttuurimaisemien arvojen säilymistä pyritään kaavan ohella turvaamaan myös näillä rakennustapaohjeilla.**

**Rakennustapaohjeiden tarkoituksena on auttaa rakentajia tunnistamaan ja hyödyntämään Honkolan ja Koiviston omaa rakentamisen perinnettä. Ohjeissa kuvataan kulttuurimaisemaan sopivaa rakennustapaa, rakennusten sijoittamista sekä pihapiirien muodostamista. Ohjeet koskevat sekä uudisrakentamista että rakennusten laajentamista ja korjaamista.**

**Paikallinen rakentamisen perinne ja alueen omaleimaisuus voivat tulevaisuudessa olla tasapainoisen kulttuurimaiseman ohessa tärkeitä kylien vetovoimatekijöitä.**

**Alueella tapahtuva rakentaminen tulee sopeuttaa maisemaan ja paikalliseen rakentamisen perinteeseen.**

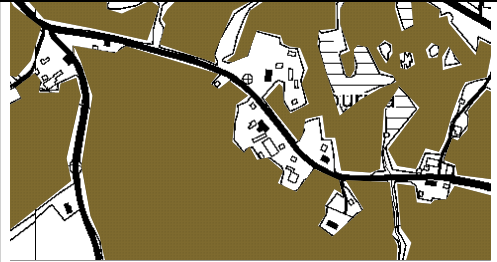
**Aluehallintoviranomaiset tukevat taloudellisesti myös rakennusperinnön ja kulttuurimaisemien hoitoa ja kunnostusta. Asiasta voi tiedustella Keski-Suomen ympäristökeskuksesta, Keski-Suomen museosta, Keski-Suomen liitosta ja TE-keskuksesta.**

**Museoviraston Korjauskortiston ohjeilla on merkitystä myös äänekoskelaisen rakennuskannan säilyttävässä ja restauroivassa korjauksessa. Lisätietoja kortistosta sekä ohjausta ja opastusta rakennushankkeiden toteuttamiseen liittyvissä asioissa saa Äänekosken kaupungin rakennustarkastajilta ja Keski-Suomen museon rakennustutkijalta.**

Honkolan kyläalue on luokiteltu maakunnallisesti arvokkaaksi kulttuurimaisemaksi. Sen tärkeimmät arvot liittyvät kumpuilevan viljelymaiseman lisäksi kyläraittiin ja sen varren vanhoihin tiloihin pihapiireineen.

Honkolan kyläraitti on osa vanhaa 1700-luvun postitietä, joka jo 1600-luvulla toimi kauppaticenä Pohjanmaalle.

Honkolan rakennuskannan arvokkaimman kerrostuman muodostavat kyläraitin varrella säilyneet vanhat tilat, joiden rakennukset ovat pääosin 1800-luvulta. Näitä vanhoja tiloja ovat Ahola, Eerola, Tourula ja Jussila. Ne muodostavat ehyen kokonaisuuden.



Aholan päärakennus (kuva yllä) on kyläraitin varrella sisäänkäynti tyypilliseen tapaan pihan puolella.



Honkolassa on jonkin verran myös sodan jälkeisiä 1½-kerroksisia rintamamiestaloja, jotka sijoittuvat pääasiassa metsän reunavyöhykkeille. Uudempaa, ulkoasultaan hyvin vaihtelevaa rakennuskantaa on enimmäkseen metsäalueilla.



Kuvissa vasemmalla Näkymä 13-tieltä Honkolaan ja alemmassa Honkolan kyläraittia.

### 3 KOIVISTON JA HIRVASKANKAAN ALUEIDEN OMINAISPIIRTEET

Koivistonkylä on luokiteltu maakunnallisesti arvokkaaksi kulttuurimaisemaksi. Sen tärkeimmät arvot liittyvät hyvin kumpuilevaan viljelymaiseman lisäksi Koiviston rikkaaseen historiaan vanhana 1700-luvun kauppapaikkana ja teiden risteyspaikkana.

Koivistonkylälle luonteenomaisia ovat kumpuilevan viljelymaiseman lisäksi vesistönäykymät ja vanha tiestö. Myös vanha rakennuskanta on tärkeä osa kulttuurimaisemaa, vaikka sitä on jäljellä enää suhteellisen vähän. Edustavimpia vanhoja rakennuksia ovat Muhlun päärakennus, vanha koulu, seurantalo sekä Pölkkin aittarivit.

Koiviston paikallistie polveilee kumpuilevassa maisemassa noudatellen vanhoja tieuria. Tie nimettiin museotieksi vuonna 1998 paikallishistoriallisen ja liikennehistoriallisen merkityksensä takia.



Koiviston viljelymaisemassa pihapiirit sijoittuvat lähes poikkeuksetta metsäisille kumpareille ja metsänreunan suojaan.



Muhlunniemen tila oli kruununkirjoissa jo 1550-luvulla. Muhlun talossa (ylin kuva) avattiin vuonna 1786 Laucas-niminen postikonttori, joka oli sisämään ensimmäinen.

Koiviston vanha (kuva yllä) koulu on rakennettu 1900-luvun alussa.



Hirvaskankaan uudet asuinalueet on toteutettu yhtenäisinä, mutta vaihtelevina kokonaisuuksina.

## 4 UUDISRAKENTAMINEN

### 4.1 Ympäristöön sopiva rakennustyyli

Uudet rakennukset tulee tehdä niin, että ne sopeutuvat mahdollisimman hyvin materiaaleiltaan, muodoiltaan ja väreiltään kyläympäristöön ja arvokkaaseen kulttuurimaisemaan.

Vanhon rakennuksen ja pihapiirin ominaispiirteitä sekä hyvän rakennuspaikan valintaperusteita tulee soveltaa myös uudisrakentamisessa.

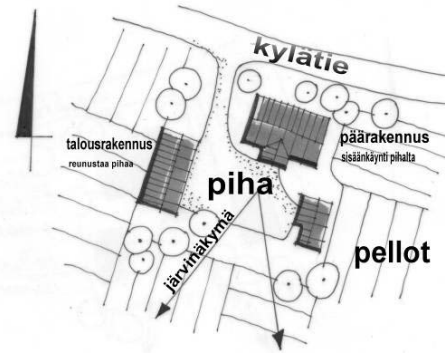
Juuri paikallisen rakentamisperinteen säilyminen ja jatkuminen voi tulevaisuudessa olla kylien vetovoimatekijä.



Esimerkki jälleenrakennuskauden talojen läheisyyteen sopivasta kuutiomaisesta I ½-kerroksisesta talomallista. Kastellin talomalli Raatikellari.



Esimerkki vanhojen maatilojen läheisyyteen sopivasta II-kerroksisesta rakennuksen, joka on vanhojen päärakennusten tapaan pitkänomainen ja suhteellisen korkea. Kastellin Moderni 187.



Sisäänkäynti taloon on tavallisimmin ollut pihan puolella.

Pyri muodostamaan suojaisa pihapiiri maaseutumaiseen tapaan pihaa hallitsevasta asuinrakennuksesta ja pihaa rajaavista talousrakennuksista. Rakenna mieluiten erillinen autotallirakennus.

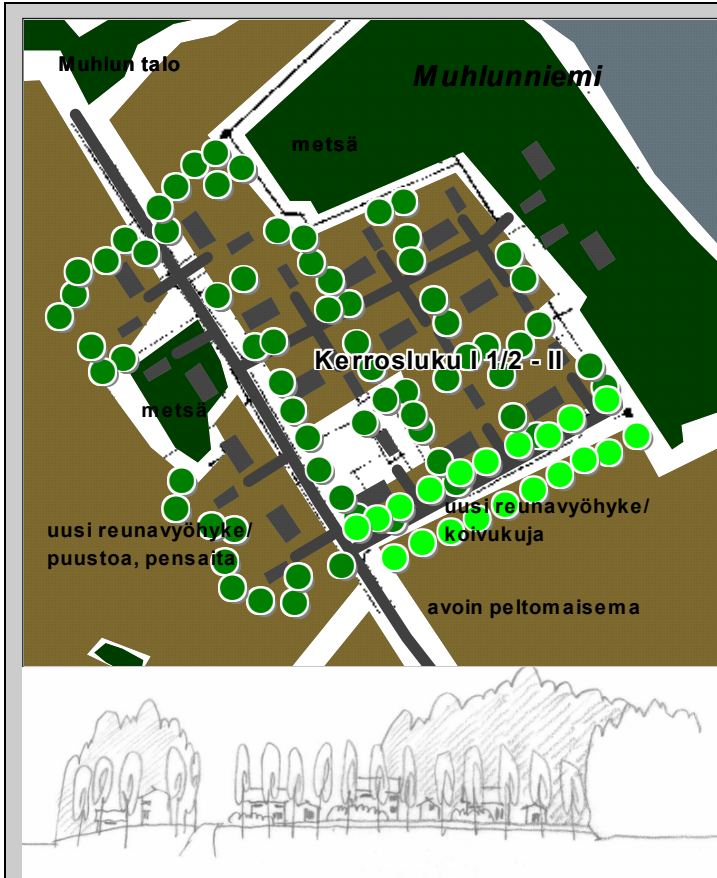
Avaa piha mahdollisuuksien mukaan aurinkoon ja suojaa puu- ja pensasryhmillä. Vältä kaupunkimaista tonttien aitaamista esim. lauta- tai pensasaidoilla. Jätä rantaja peltoalueilla riittävä suojapuusto.

Käytä julkisivuissa ensisijaisesti niitä materiaaleja ja värejä, joita alueella on perinteisesti käytetty. Jälleenrakennuskauden ympäristöön vaaleita sävyjä ja vanhojen maatilojen läheisyyteen puna- ja keltamultaa, katot mustia, harmaita tai punaisia (mattapinta).

Kiinnitä erityistä huomiota rakennuksen mittasuhteisiin, julkisivujen yksityiskohtiin: ikkunoihin, oviin, listoituksiin, katoksiin jne. Rakennuksen yksinkertaista pohjamuotoa voi rikastuttaa erilaisilla ”ulokkeilla” - katoksilla, kuisteilla, terasseilla tai viherhuoneilla. Rakenna mieluiten yksinkertaista ja koristelee harkiten.

## 4.2 Peltoalueelle rakentaminen

### 4.2.1 Koivisto / Muhlunniemi



Aluesuunnitelma ja aluejulkisivu etelään



Muhlunniemen uudet rakennukset näkyvät kauas avoimeen maisemaan. Rakennusten perinteen mukainen väritys (kelta- ja punamulta tai perinnevärikarttojen sävyt) ja uuden reunapuuston istuttaminen lieventävät maisemanmuutosta.

Avoimeen peltomaisemaan ja vanhan Muhlun talon läheisyyteen tulee rakentaa I½- tai II-kerroksisia pitkänomaisia puutaloja. Tien länsipuolen rakennukset voivat olla myös I-kerroksisia. Väriytyksen tulee olla ympäristölle tyypillinen puna- tai keltamulta täydennettynä valkoisella. Kattojen tulee olla mustia tai harmaita ja mattapintaisia.

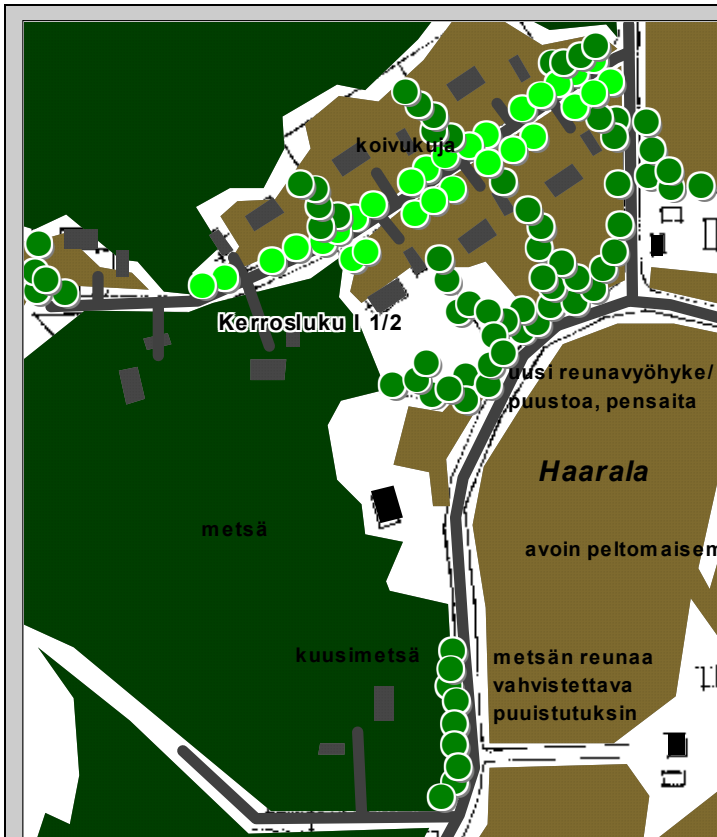


OMA 134S-5

Esimerkkinä Omatalon I ½-kerroksinen malli.



Pihapiirit tulee muodostaa päärakennuksesta ja vähintään yhdestä piharakennuksesta. Päärakennuksen tulee avautua pihalle päin.



Aluesuunnitelma



Osa uusista rakennuksista näkyy avoimessa maisemassa Hirvaskangas-Suonenjoki-tielle. Rintamamiestaloille tyypillinen vaalea värityys, rakennusten sijoittaminen kumpareiden suojaan ja uuden reunavyöhykkeen istuttaminen lieventävät maisemanmuutosta.

Museotien varren kuusimetsän reunaan tulisi vahvistaa puustutuksin jo ennen uudisrakentamista.

Kuvissa vasemmalla rintamamiestalon ja uuden vastaavan tyyppitalon pohjapiirroksat.

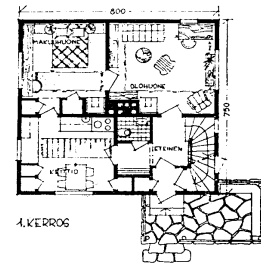
Kumpuilevaan peltomaisemaan ja rintamamiestalojen läheisyyteen tulee rakentaa ”noppamaiset”, värikykelään vaaleat I½-kerroksiset puutalot. Kattojen tulee olla mustia tai harmaita ja mattapintaisia.

Sisäänkäynnin ja piharakennuksin rajatun pihan tulee avautua tielle päin.



OMA 130S-5

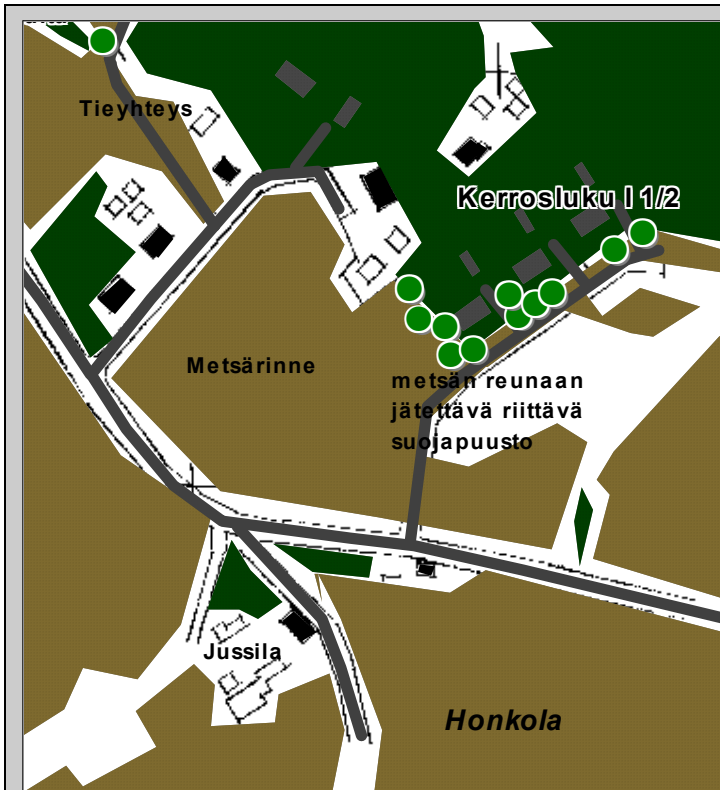
Esimerkkinä Omatalon I ½-kerroksinen malli.



Jukkatalo, Sointu 127.



4.2.3 Honkola / Peltoalueet



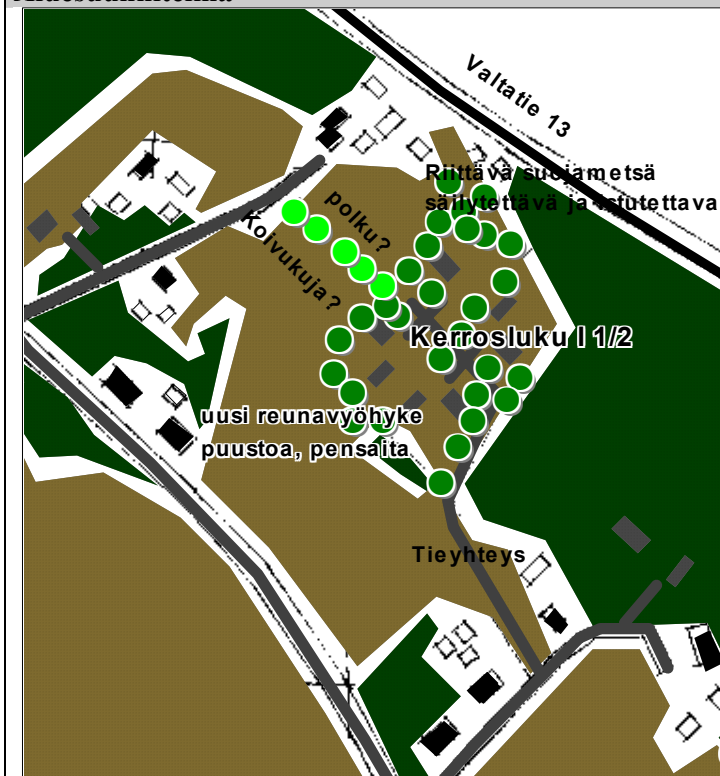
Aluesuunnitelma



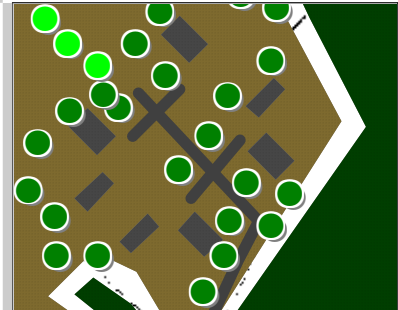
Esimerkkinä Avainkoti, I ½-kerroksinen malli Kotiranta.



Rintamamiestalo Honkolasta



Aluesuunnitelma



Uudet rakennukset tulee rakentaa I ½-kerroksisina rintamamiestalojen tyylisinä. Julkisivuvärien tulee olla vaaleita, kattojen mustia, harmaita tai punaisina (matta). Sisäänkäynti on pihan puolella.

Alue tulee "istuttaa" maisemaan säilyttämällä ja tarvittaessa istuttamalla puiden ja pensaiden muodostama reunavyöhyke. Puusto suojaa pihvoja myös valtatie melulta.

4.3

Kyläraitille rakentaminen - Honkolan kyläraitti



Honkolan kyläraitti

Aluesuunnitelma

Kyläraitin varrelle on esitetty kaksi uutta rakennuspaikkaa. Toinen niistä on entisen kaupan ja Tourulan välissä. Kohteeseen tulee rakentaa väritykseltään vaalea I ½-kerroksinen puurakennus. Toinen uusi rakennuspaikka on Aholan talon länsipuolella ja rajautuu ojaan. Rakennuspaikalle tulee rakentaa maalaistalomainen II-kerroksinen puutalo, väritykseltään pääosin kelta- ja/tai punamultaa. Kattojen tulee olla mustia tai harmaita ja mattapintaisia.



Esimerkki raitille sopivasta II-kerroksisesta talosta. Kuva Helena Raatikainen.

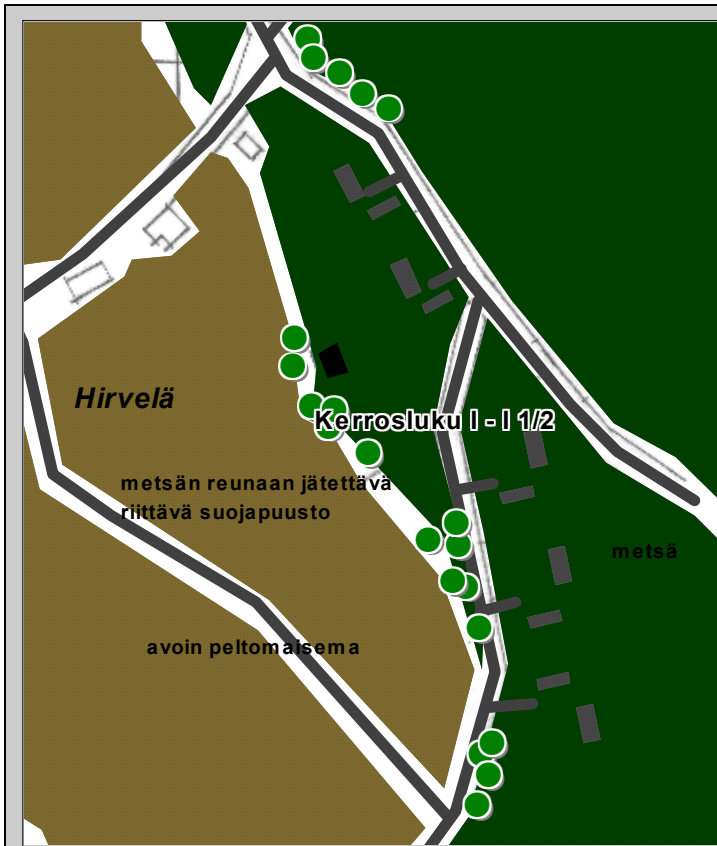


Kyläraitin vanhat maalaistalot ovat malliltaan pitkiä ja korkeita. Uusi rakentaminen tulee sopeuttaa näiden rakennusten tyyliin.



Aholan punamullattu pää-rakennus Honkolan raitilla.

#### 4.4 Metsän reunaan rakentaminen – Hirvaskangas / Hirvelä



##### Aluesuunnitelma

Metsänreuna ja siinä tapahtuvat muutokset näkyvät järven yli nelostielle asti. Siksi ehjän metsänreunavyöhykkeen säilymiseen tulee kiinnittää erityistä huomiota. Tonteille tulee jättää tai tarvittaessa istuttaa riittävä metsänreunapuusto. Asuinrakennusten tulee olla I – I 1/2-kerroksisia.



Esimerkkejä I ½-kerroksisesta rakentamisesta - Kastellin talomalli Raatiherra.



Avainkoti, malli Kotiranta.

Rakennukset voivat olla väriykseltään joko puna- tai keltamullan värisiä tai vaaleita kuitenkin niin, että väriykseltään saman luonteiset talot ovat ryhminä.

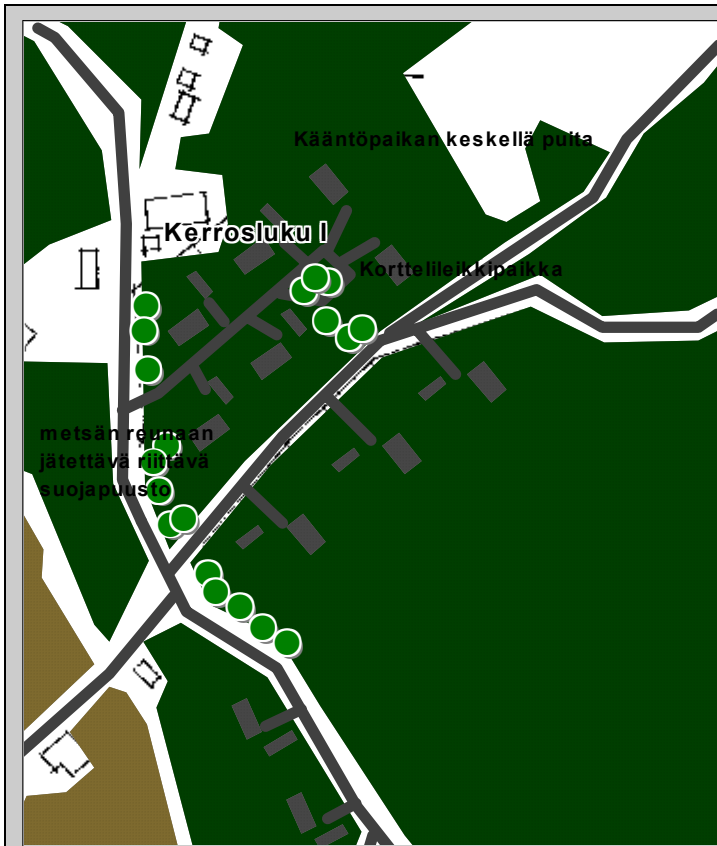


Hirvelän peltomaisemaa.



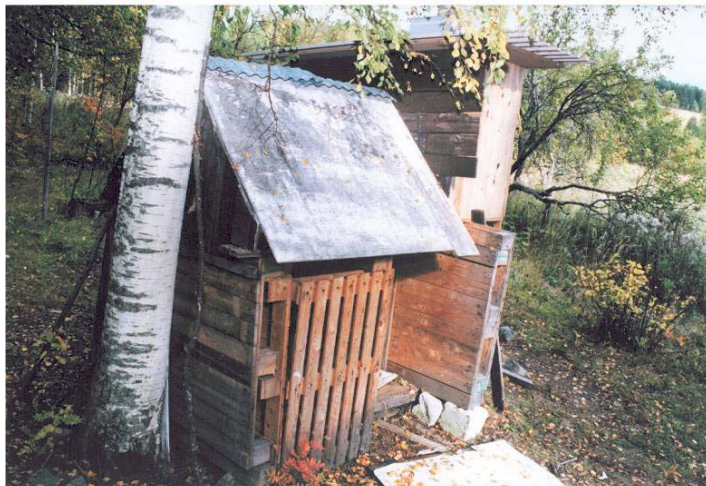
Ehyt metsänreuna katkeaa talon kohdalla.

## 4.5 Metsään rakentaminen - Hirvaskangas



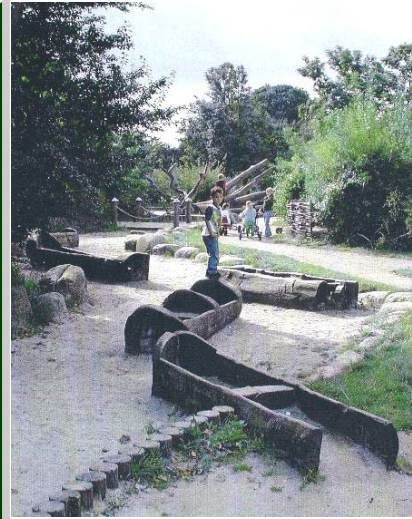
Aluesuunnitelma

Pihapiirit tulee muodostaa päarakennuksesta ja vähintään yhdestä piharakennuksesta.



Lapset voivat rakentaa leikkipaikalle oikean majan.  
Kuva Risto Urrio.

Metsäalueelle tulee rakentaa I-kerroksisia taloja. Rakennusten värityksen tulee olla vaihteleva, mutta tasapainoinen kokonaisuus. Kattojen tulee olla mustia, harmaita tai punaisia (mattapinta).



Tanskalainen leikkipuisto.  
Kuva Else Kaloinen.



Alueelle on esitetty rakennettavaksi oma korttelileikkipaikka. Käntöpaikan keskelle jätetään täysikasvuista puustoa.

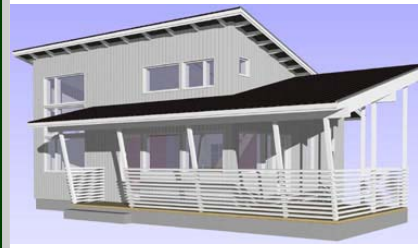
4.6 Rantarakentaminen – Koivisto / Hirvaslahti



Aluesuunnitelma



Kastellin huvila.  
Malli Moderni 1.



Esimerkki lautarakenteises-  
ta huvilasta, jossa huoneita  
myös II-kerroksessa. Kas-  
tellin malli moderni .

Rantavyöhykkeelle rakennettaessa on erityisen tärkeää säilyttää rannan suojapuusto ja muu luontainen rantakasvillisuus. Puuston avaava harvennus tulee tehdä valikoiden niin, että rantavyöhyke säilyy pääosin tuuheana. Myös rakennusten taakse tulee jättää tai tarvittaessa istuttaa suojapuustoa.

Rantavyöhykkeellä tulee välttää liian raskaita rakennuksia. Rakennuksissa tulee käyttää tummia ja himmeitä värisävyjä ja välttää suuria kiiltäviä pintoja.



Esimerkki I-kerroksista loma-asunnosta, materiaali hirsi ja saunaosassa puu. Kuva Helena Raatikainen.



Rantavyöhykkeelle raken-  
netut uudet talot ovat vaa-  
leita ja kookkaita. Ne näky-  
vät järvimaisemaan.

Rakennuksen korjaus tulee tehdä rakennuksen tyyliin ja luonteeseen sopivalla tavalla minimoiden muutokset. Rakentamisajankohdalle tyypillisten rakennustapojen ja materiaalien käyttäminen johtaa varmimmin onnistuneeseen lopputulokseen. Korjausrakentamisessa kannattaa noudattaa malttia ja käyttää alun perin käytettyjä rakenteita tai niiden kaltaisia ratkaisuja.

**Todellisen korjaustarpeen arvioimiseksi on hyvä teettää rakennuksesta kuntoarvio.**

Julkisivuväreinä on syytä käyttää rakentamisajankohdalle ja tyylille tyypillisiä sävyjä, joita ovat 40-50-luvun vaaleat värit ja vanhemmissa rakennuksissa puna- ja keltamulta vaalein listoin.

Ikkunat tulee maalata peittomaaleilla, mieluiten valkoisella tai yleensä vaalein sävyin. Ovien käsittelyksi suositellaan tyylin mukaista peittomaalausta, lakkausta tai ootrausta.



Suurimmat lämpötaloudelliset säästöt saavutetaan yläpohjan eristämällä, ikkunoiden tiivistämällä ja lämmitystekniikan parantamisella yhdistettynä lämmön talteenottoon. Mikäli rakennukseen lisätään ulkopuolinen lämmöneriste (max. 50 mm), tulisi ikkunoita ja ovia siirtää lähemmäs seinän ulkopintaa sekä räystäitä pidettä. Näin vältetään liian raskas vaikutelma.



**Julkisivumateriaalina tulisi käyttää peittomaalattua puuverhousta rakennusajankohdan tyylin mukaisesti. Julkisivumateriaalin muuttaminen levymateriaaliksi tai tiileksi ei ole suotavaa.**

Ikkunoita uusittaessa tulisi ikkunoiden puitejako, koko ja muoto säilyttää entisellään. Ajalle tyypillinen ikkuna on peittomaalattu, jaollinen ikkuna suhteellisen kapeilla välikarmeilla. Tuuletusluukulliset ikkunat eivät sovi jälleerakennuskauden, eivätkä sitä vanhempiin rakennuksiin. Ikkunoita uusittaessa on pyrittävä välttämään paksuja karmi- ja puiterekenteitä.

Vesikatteita korjattaessa on suositeltavaa käyttää huopakatetta, tiilikatetta tai mahdollisimman yksinkertaista peltikatetta. Väreinä tulisi käyttää tiilen omia sävyjä ja muissa katemateriaaleissa tummia sävyjä.

**Aiemmin tehtyjä julkisivumuutoksia voi korjauksen yhteydessä pyrkiä palauttamaan alkuperäiseen asuunsa.**

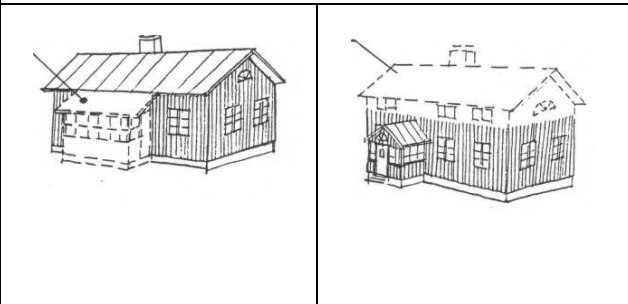
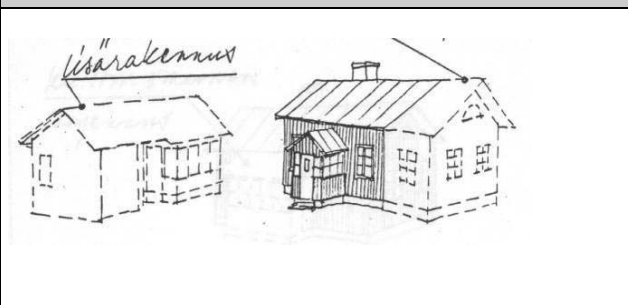
## 6 RAKENNUKSEN LAAJENTAMINEN

Laajennuksen tarve tulisi ensisijaisesti ratkaista olemassa olevien tilojen uudelleen järjestelyllä ja ullakon, kellarin tai piharakennuksen käyttöön otolla.

Jos kuitenkin päädytään vanhan rakennuksen laajentamiseen, on laajennusosa tehtävä hienovaraisesti ja rakennuksen tyyliin sopivalla tavalla.



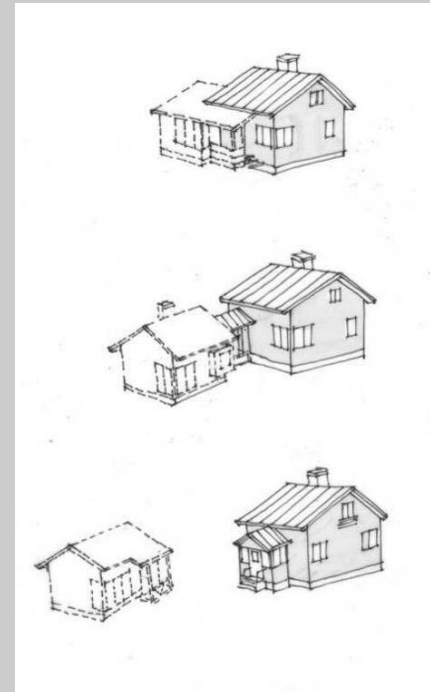
Jälleenrakennuskauden talo.



Eerolan päärakennus.

Jälleenrakennuskauden pientaloja voidaan laajentaa useammalla tavalla. Laajennus tulisi kuitenkin tehdä niin, että rakennuksen kuutiomainen perusolemus ei häviä.

Erillinen lisärakennus esim. sauna- tai työtiloja varten sopii kaikenlaisten rakennusten yhteyteen. Sillä voidaan myös eheyttää ja rajata pihapiiriä.



**Lisätietoja:**  
**Äänekosken kaupunki / Rakennusvalvonta**  
**Hallintokatu 4, 44100 Äänekoski**  
**email: [etunimi.sukunimi@aanekoski.fi](mailto:etunimi.sukunimi@aanekoski.fi)**

**Mikko Jokelainen puh. (014) 5742331 / 0400 649495.**

**Arto Tavaststjerna puh. (014) 5742355 / 0400 649503**